

# 宇宙物理学教室 銀河・観測装置グループ

長田哲也(教授・526号室:nagata@kusastro.kyoto-u.ac.jp) 太田耕司(教授・405号室:ohta@kusastro.kyoto-u.ac.jp)  
岩室史英(准教授・517号室:iwamuro@kusastro.kyoto-u.ac.jp) 菅井肇(助教・518号室:sugai@kusastro.kyoto-u.ac.jp)  
富田良雄(助教・503号室:tomita@kusastro.kyoto-u.ac.jp)

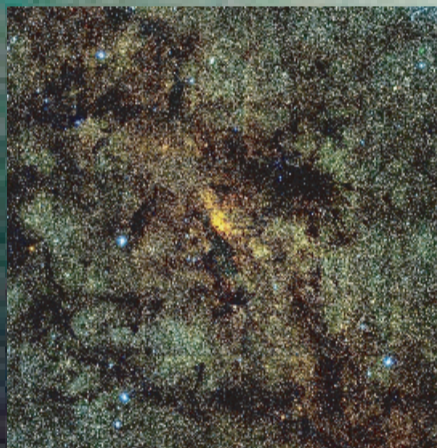
本グループでは国内外の望遠鏡を用いて様々な観測的研究を行っています。

- 銀河系及び銀河での星間ガスの存在条件や星形成過程
- クェーサー、AGNの宇宙論的進化
- 原始銀河とその諸性質

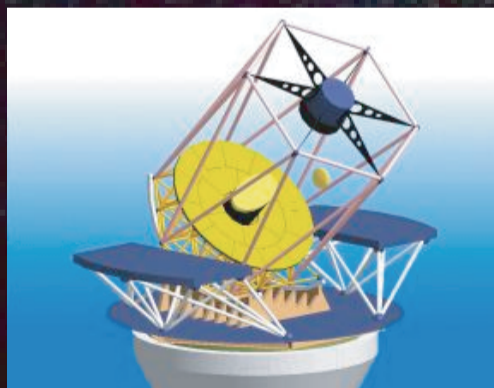
また、これらに関して、以下の装置・望遠鏡の開発をしています。

- 京都大学3.8m望遠鏡
- すばる望遠鏡第二期観測装置FMOS
- 京都三次元分光器(3D II)

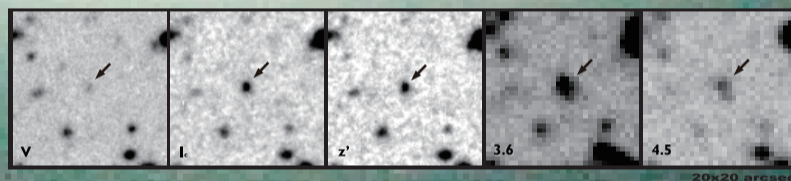
詳しくは下記オープンラボにて紹介いたします。



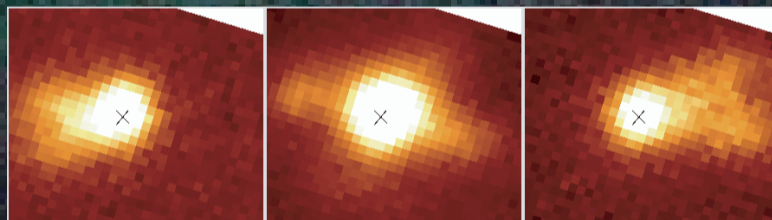
銀河系中心部のJHKs三色合成図  
銀河系中心部の若い星等を探すことにより、減光則や星形成史を明らかにしようとしている。



京都大学3.8m望遠鏡(完成予想図)  
一枚の鏡で巨大望遠鏡を作るのは難しい。  
そこで複数枚の鏡を組み合わせて巨大望遠鏡を作る。  
この技術は将来の数十m級望遠鏡につながる。



すばる望遠鏡で見つかった、120億光年彼方の銀河の1例  
右ほど赤い光で見た姿。生まれて間もない銀河だが、  
すごい勢いで星を作っており、急成長中らしいことが  
最近わかってきた。



楕円銀河NGC1052  
ドップラー効果を利用してガスの進行方向を見る。左図が  
地球方向に近づくガス、右図は地球から遠ざかるガスの  
分布に相当する。銀河からガスが吹き出ているのがわかる。

## オープンラボ (11:00 - 15:55) @4号館各所

1. ポスターによる研究紹介(随時)
2. 教員によるミニ講演会  
午前の部: 11:00 - 12:40  
午後の部: 13:30 - 15:10
3. 院生による相談会